

## Обработка трикотажных срезов

Самое простое - подвернуть.



Подворачивают все чаще не только низ изделия, но и пройму и горловину. Особенно плотный трикотаж, менее подверженный растяжению.



Срез нужно обметать, подвернуть и подшить.

Подшить можно и обычной прямой строчкой. Чем короче стежок - тем эластичнее будет строчка.

Лучше всего подшивать заведомо эластичной строчкой, например, зигзаг.

Ложить изделие лицом наверх не очень удобно, зато меньше шансов растянуть срез.



Если низ изделия подвернуть меньше, чем на 2 см, есть вероятность, что низ будет закатываться.

Подшить можно специальной двойной иглой для трикотажа.



Строчка получается эластичная. Сверху двойная, с изнанки зигзаг.



А если вы счастливый обладатель распошивальной машины, то вы точно знаете - как подшить трикотаж.

Обметать трикотажный срез лучше всего оверлочной строчкой. Она обметывает и одновременно обрезает край, делает срез ровным.



Шить трикотажные швы также очень удобно с помощью оверлока.

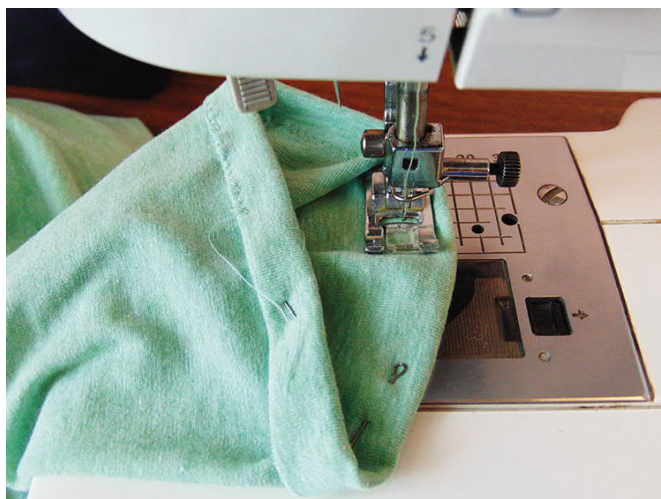


При пошиве строчки вытягивают трикотаж. Но тепловая обработка вернет товарный вид.

Утюжить швы нужно без нажима. Больше пара.

Нет оверлока - шьем прямой строчкой и обметываем зигзагом.  
Возможно на вашей машинке есть парочка дополнительных подходящих эластичных строчек.

Подвернуть дважды и подшить тоже можно. Но если трикотаж тонкий, внутренний подворот будет закатываться внутри.



## Обработка закругленного среза



присборено перед закруглением.

Хочу упомянуть, что для трикотажа есть специальные иглы. Они с маркировкой STRETCH



## Обработка среза кантом



По длине среза отрезаем полоску трикотажа шириной около 3-х см чуть меньше длины среза.

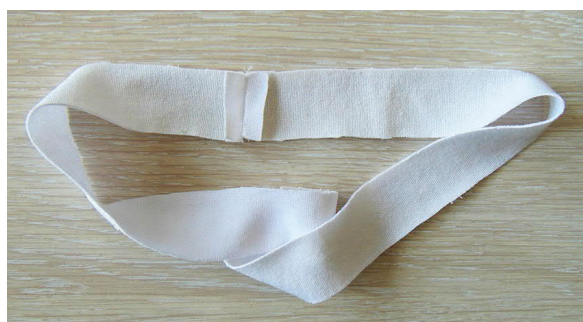
В процессе обработки срез потянется. И если полоска будет слишком длинной, обработка будет неакуратной и оттопыриваться.

Долевая нить полоски вдоль или поперек.



Когда измеряем длину - срез не растягиваем, наоборот, ложим кучненько.

Сшиваем в кольцо.



Складываем полоску вдоль пополам и сшиваем со срезом.



Срезы нужно обметать, затем отогнуть припуски вниз и зафиксировать это положение.



Я использую двойную иглу, она и пришивает припуски и обметывает.  
Хороший внешний вид.  
Лучше всего расшивальная машина.



## Обработка среза горловины



Для этой обработки лучше всего подходит трикотажная резинка типа кашкорсе.  
Длину полоски берем меньше среза горловины процентов на 20.



Полоску в кольцо. Отмечаем четверти на полоске и горловине. Скалываем отметки.



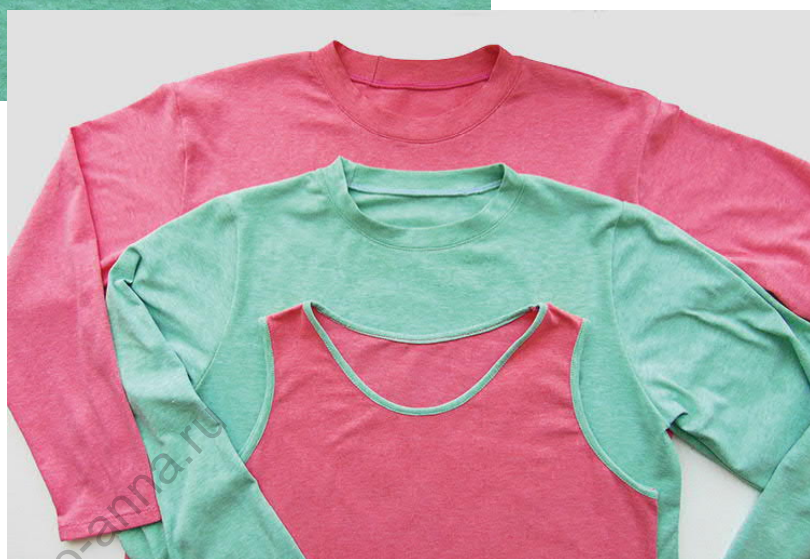
Сшиваем.





Фиксируем припуски.

Со стороны спинки к горловине иногда пришивает тесьму для предотвращения растяжения. Если хочется, можете тоже пришивать:).



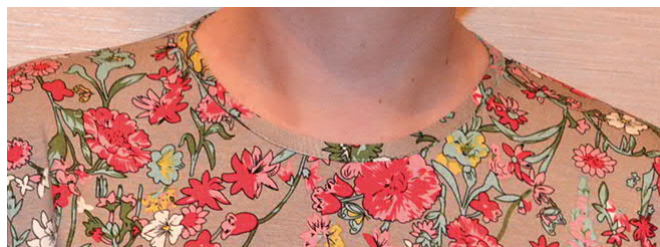
Можно пришить полоску в открытый срез и зашить вместе с плечевым швом.



## Обработка бейкой

Бейка шириной 3 - 4 см.

Направление долевой может быть любое, в основном делают по ширине (по стороне, которая 3 - 4 см).



На незамкнутый срез нашивать бейку проще, потому что не нужно заранее рассчитывать длину бейки и размечать четверти.



Накладываем бейку на срез слегка натягивая бейку. Можно приметать. Потом пришиваем.



Отутюживаем.



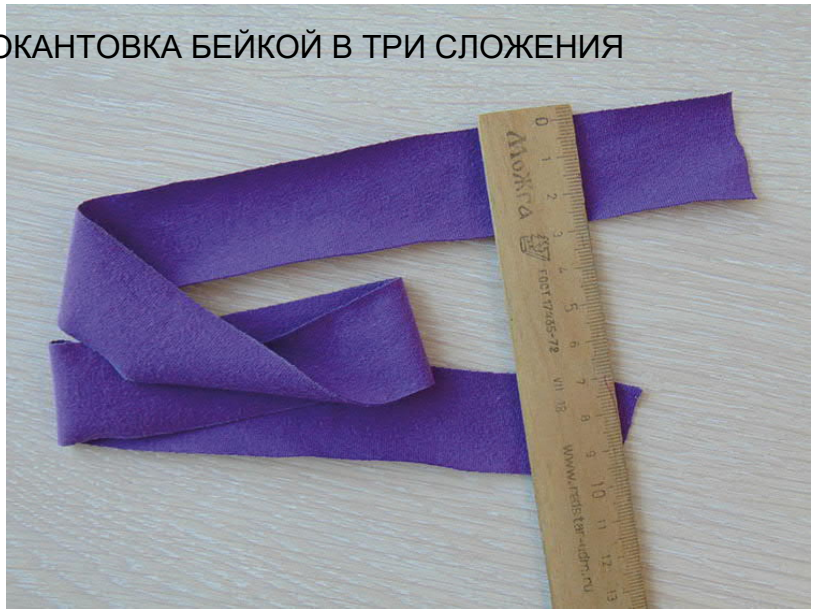
Зашиваем открытый до сих пор шов и ставим закрепку на пипуск вверх, чтобы не торчал. Если есть такая необходимость.





Заворачиваем один край бейки.

## ОКАНТОВКА БЕЙКОЙ В ТРИ СЛОЖЕНИЯ



Вырезаем полоски 2,5 - 3 см шириной.  
Направление долевой по ширине



Потом другой край и так, чтобы этот край был короче на пару - тройку мм.



Вставляем начало горловины между бейкой и прикалываем.

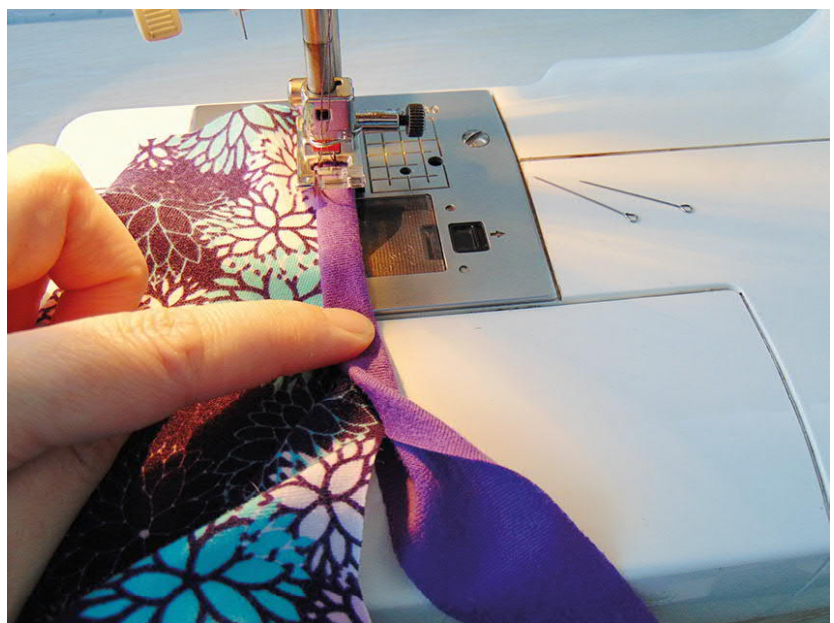
Двойной подворот бейки с лица платья.





Начинаем шить двойной иглой на лице.

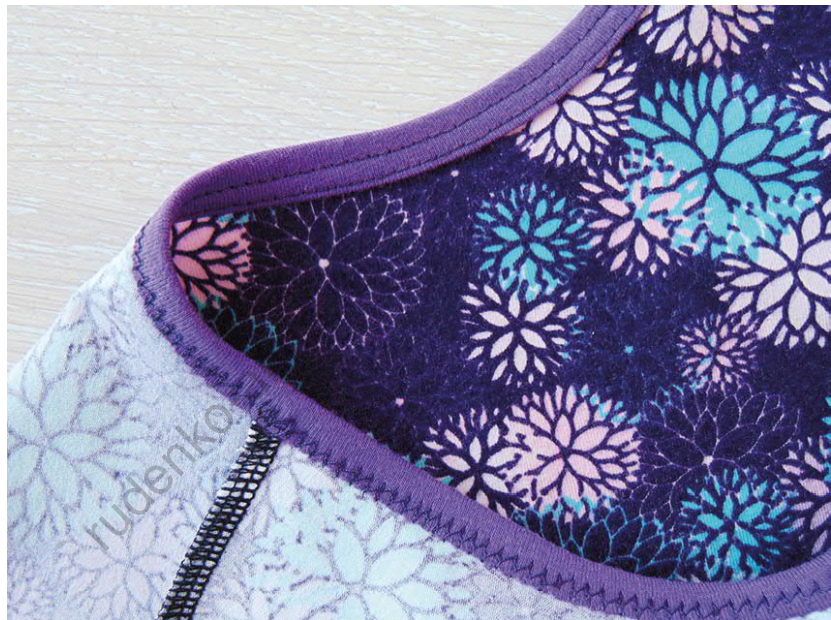
Шьем небольшими отрезками. Бейку слегка натягиваем. Когда прошили участок, опять складываем бейку, вкладываем в бейку край горловины и шьем дальше.



Выкладываем горловину и утюжим.



Вот так двойная игла проходит с изнанки.



Сшиваем второй плечевой шов.



Иногда бейку не должно быть видно. Как, например, на этой майке.  
Тогда бейку подворачиваем и подшиваем.





Трикотажные изделия в основной массе шьют в таком порядке:

- плечевые швы;



- обработка среза горловины;



- вшиваем рукав в открытую пройму;



- боковой шов и шов рукава одной строчкой;



- обработка низов рукава и низа изделия.

