

## Мужская толстовка на замке с воротником стойкой. Модель М11 ПОШИВ

М-11 Толстовка с воротником стойкой на замке мужская

Рост	170 - 176					177 - 182				183 - 188			
Размер	42	44	46	48	50	52	54	56	58	60	62	64	66
Обхват груди, см	84	88	92	96	100	104	108	112	116	120	124	128	132
Прибавка к обхвату груди	15 см												

### Замеры на толстовке

<b>А</b> обхват под проймой	99	103	107	111	115	119	123	127	131	135	139	143	147
<b>В</b> плечо + рукав, см	76,5	77,3	78,0	78,8	79,5	80,3	81,0	81,8	82,5	83,3	84,0	84,8	85,5
<b>С</b> длина спины, см	61,8	62,7	63,5	64,4	65,2	66,1	66,9	67,8	68,6	69,5	70,3	71,1	72,0
расход материала при ширине 180 см, см	120					130				140			

Также понадобится резинка типа кашкорсе 30 см при ширине полотна 110 см



Шить из трикотажного толстого полотна. Здесь пошив футер трехнитка диагональ с начесом.

Молния 70 см или более.

## Шьем боковые карманы

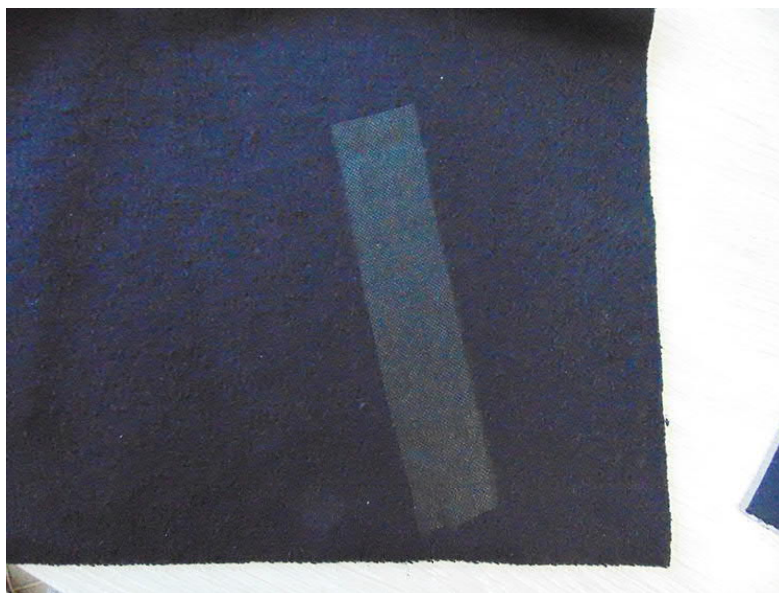


Два кармана из футера, два из кулирки, для уменьшения толщины. Можно все четыре из футера. Две детали из кулирки подрезаем примерно на 1,5 см.

Вырезаем две листочки по долевой из футера длиной 20 см, шириной 6 см. Листочки проклеиваем дублирином и заутюживаем вдоль пополам.



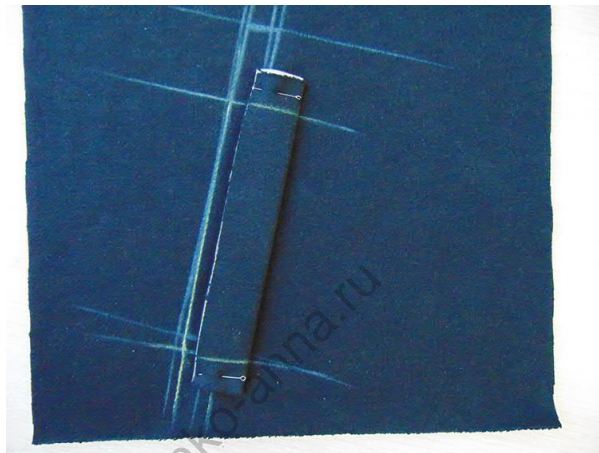
Место кармана на деталях переда проклеиваем дублирином с изнаночной стороны.



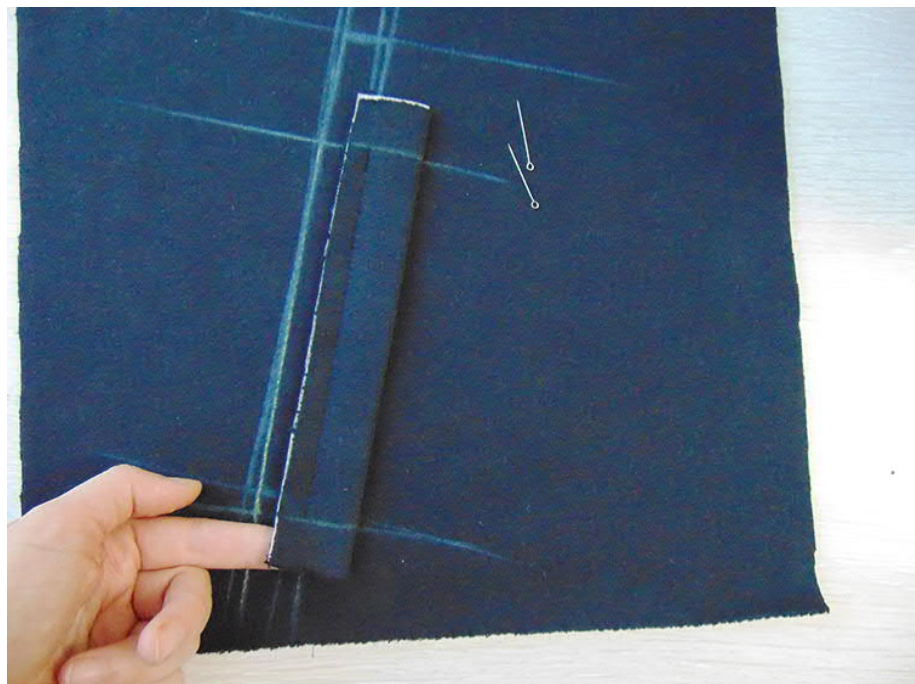
На лицевой стороне чертим рамку, переносим ее с выкройки.  
У меня на фото начерчено две рамки, одна ошибочно. Извините, будем думать, что рамка там одна, которая нижняя желтым мелом.



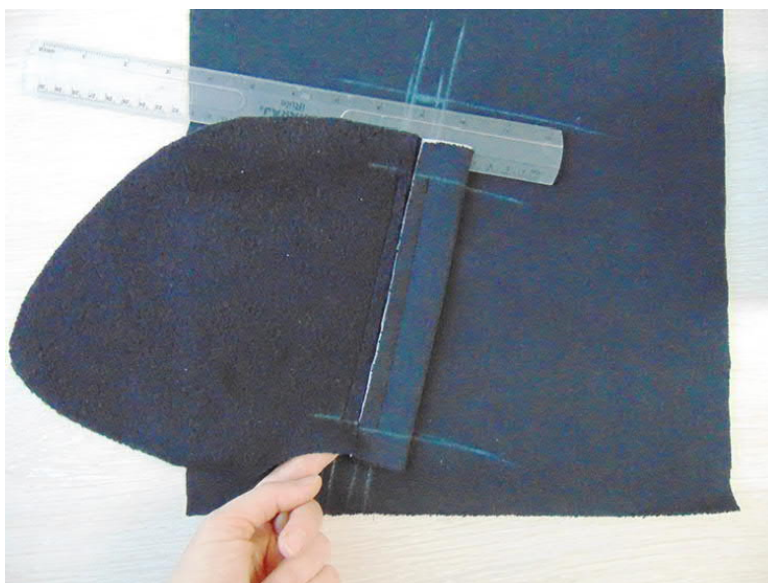
Накладываем листочку сгибом к центру, срезы посередине рамки и края примерно одинаково от рамки. Проводим рамку поверх листочки, чтобы знать, откуда до куда строчить.



Пришиваем листочку 1 см от срезов.



К срезам листочки прикладываем карман из футера изнанкой наверх. Тоже отмечаем край рамки.

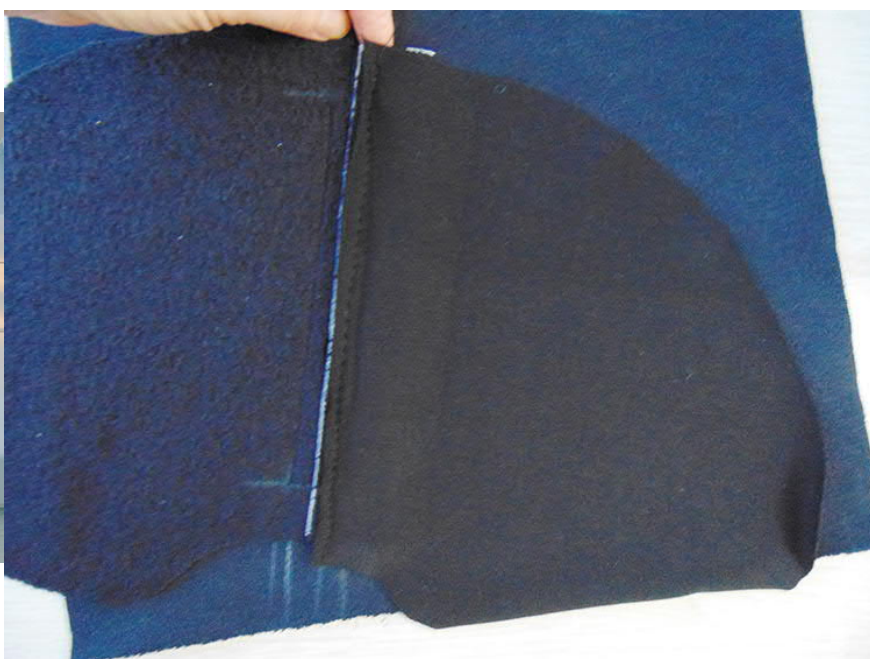


Пришиваем карман также 1 см от среза.

У нас получились две строчки на расстоянии 2 см.



Карман из кулирки накладываем на листочку изнанкой наверх. Пришиваем к листочке, длина рамки здесь нас не волнует.



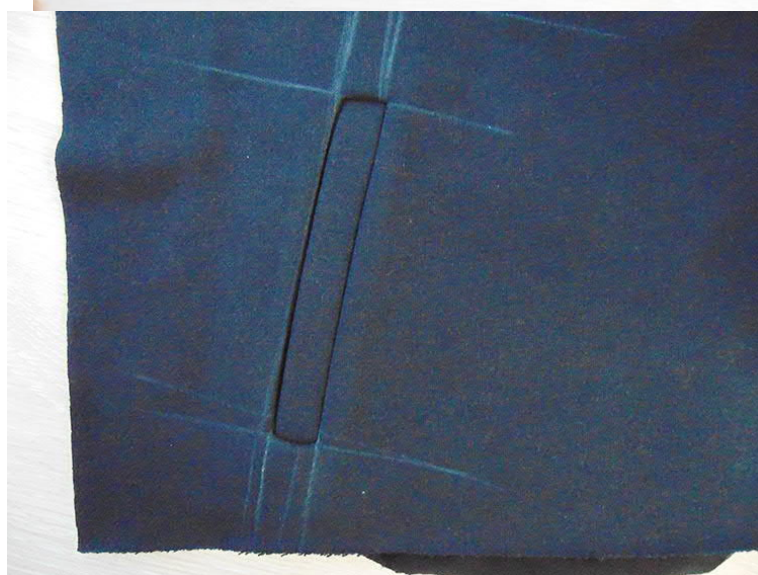
Разрезаем рамку с изнанки переда. Режем по центру. Примерно 2 см к верху и низу рамки режем под углом, подходя к краям строчек.



Выворачиваем листочку и карман на изнанку. Утюжим.



Уголки, которые разрежали, загибаем внутрь.



Уголки пришиваем к листочке и карману.



Карман ровняем. Если листочка длиннее, подрезаем вровень с карманом.



Обметываем карман весь, кроме низа.



Обметанный карман.



Сторона из кулирки получилась между футерами.



Прикалываем карман к переду. Переносим с выкройки линию строчки и прокладываем строчку. Следим, чтобы эта строчка пришила наш карман.



Это было не очень легко, а теперь надо повторить для второго кармана. :-)

Сшиваем плечевые швы. Здесь пошив оверлочными строчками.



Вшиваем рукава.



Боковой шов и шов рукава сшиваем одной строчкой.





Футер диагональ достаточно мягкий, поэтому я проклеила одну деталь воротника. Вы смотрите по своему полотну.



Сшиваем воротник по верхней линии.



Одгибаем припуски на одну сторону и пришиваем близко к шву. Так мы получим хороший перекаат. Но делать так необязательно, особенно на толстых материалах. Если делаете, то не от самого края.



Складываем воротник и утюжим.



Пришиваем одну сторону воротника к горловине лицом к лицу.



Нет отдельного фото подбортов. Их надо обметать по свободному длинному изогнутому краю.

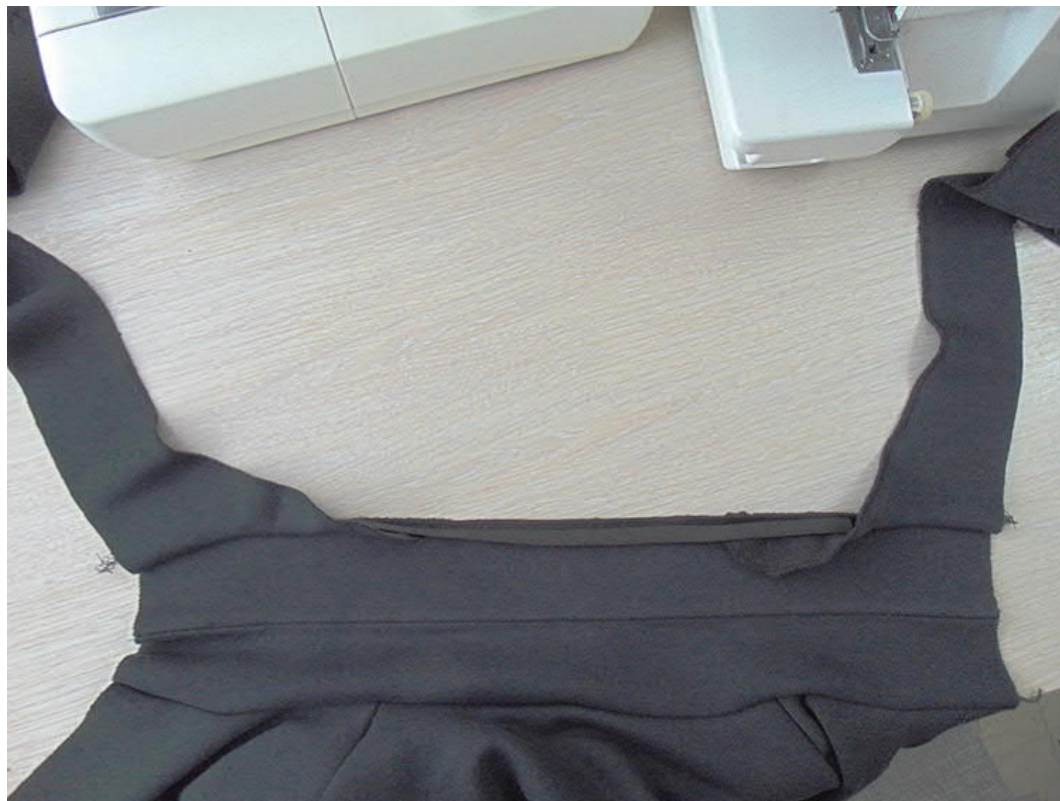
Подборта прикалываем ко второй стороне воротника лицом к лицу, как на фото ниже. Горловину спинки можно укрепить от растяжения киперной лентой или хб косой бейкой.



Киперной черной не оказалось, я взяла черную косую бейку. Приложила заходя на подборта. Пришиваем подборта и ленту.



Мы имеем воротник одной стороной пришитый к толстовку, а второй к подбортам.



К сожалению, нужной толщины резинки для подвяза низа не оказалось. У нас подвяз уже, чем по модели.  
Вставки я проклеила дублирином.

Пришиваем вставки к краям резинки.



Накладываем лицом к лицу вставку к низу переда, ровняем центральные срезы.  
Пришиваем вставку и заходим на резинку немного. Это верхний шов на фото.

С другой стороны к вставке пришиваем низ подборта.  
Это нижний шов на фото.



Вот так сейчас выглядит наша толстовка. Вставку снизу сгибаем пополам.  
Будем вшивать молнию.



Берем нужную сторону молнии и вставляем между передом и подбортом. На фото ниже вколота молния, начиная от низа. Швы вставки совмещаем.



Молнию прокладываем с некоторым натяжением, иначе будет волниться.



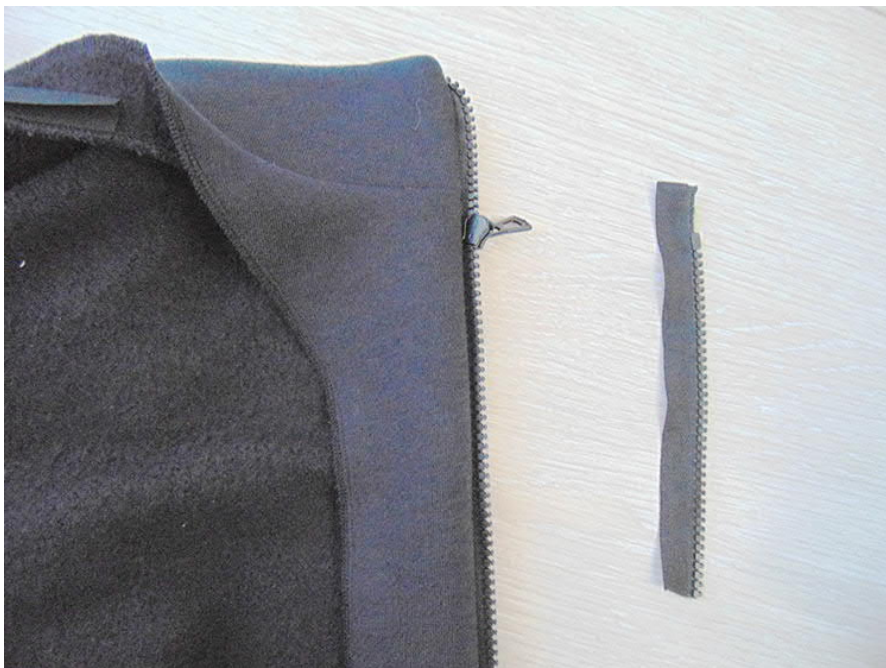
Прокладываем строчку.  
Лишний край молнии отрезаем.



Это верх воротника.  
Молния уже вшита,  
но еще не подрезана.



Выворачиваем на лицо.



Расправляем край, открывая зубцы молнии и прокладываем строчку. Фиксируем центральный край.



Это перед лицо на данном этапе.



На второй стороне молнии загибаем тесьму на том же зубчике, что и первая сторона. Отмечаем место шва воротника и снизу место шва вставки.



Теперь вшиваем вторую часть молнии ко второй стороне переда.

Сшиваем низ воротника. Для начала можно прометать, или просто сколоть. Припуски внутри желательно развернуть в разные стороны.

Строчку прокладываем точно в шов по внешней стороне. На фото видно, что на внутренней стороне точно в шов я не попала. Это допустимо, поэтому и шьем с внешней стороны.



Пришиваем нижний край косой бейки.

Строчку даем только по спинке.





Воротник готов.



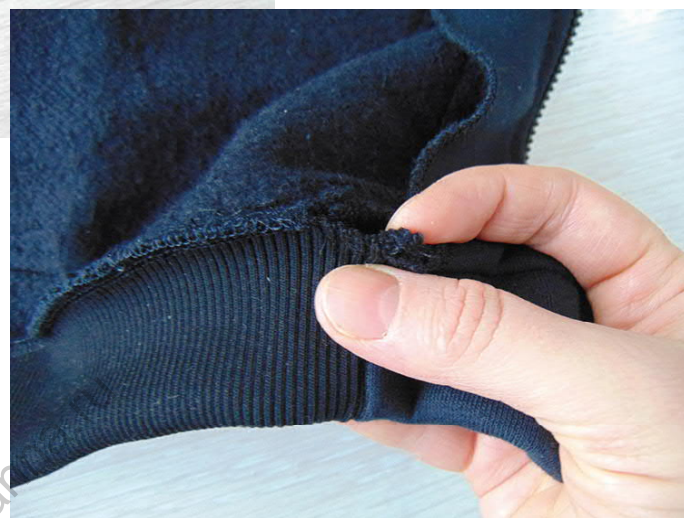
И мы практически на финише, остались только резинки.



Сгибаем резинку низа вдоль пополам. Находим середину, если не отметили когда кроили, и совмещаем с серединой спины. Растягиваем резинку по низу толстовки равномерно и прикалываем. А потом пришиваем.



Начинаем шить от вставки. Один край резинки уже был пришит, накладываем второй край, начинаем по верх начатого и продолжаем. Этой же строчкой мы пришиваем низы карманов.



Манжеты рукавов сшиваем в кольцо.  
Сгибаем и пришиваем к краям рукавов.

Толстовка готова. Мы молодцы!

