

Построение лифа с цельнокроеным рукавом с сохранением нагрудной вытачки

Блог Руденко Анны [rudenko-anna.ru](http://rudenko-anna.ru)



Подготавливаем основу платья. В данном случае я сделала вытачку на одинаковом расстоянии от конца плеча, 7.5 см. Это удобно для дальнейших расчетов.





Прикальваю спинку к сгибу ткани.





В данном случае я делаю максимально длинный рукав, равный 55 см. До самых кромок доводить нельзя, потому что на полочке понадобится большая ширина ткани для построения.

Складываю длину рукава и длину плеча до вытачки. Здесь  $55 + 7,5 = 62,5$  см. Откладываю это значение от конца вытачки прямой линией.





Конец плеча поднимаю на 1 – 1,5 см.





Под прямым углом откладываю ширину низа рукава. Здесь вся ширина рукава 28 см. Ширина рукава спинки =  $28/2 + 2 \text{ см} = 16 \text{ см}$ .





Черчу боковую линию. Линия рукава приходит к боку выше линии талии по модели. Саму линию бока отодвигаю от основы на 2-3 см.





Вырезаю спинку с припусками на швы.





Прикалываю полочку к сгибу ткани.





Накладываю вырезанную спинку на полочку. Если ширина полочки значительно больше, чем спинки, тогда нужно отодвинуть спинку от сгиба так, чтобы и у полочки была прибавка к ширине.





Совмещаю линии талии





Прикалываю низ спинки



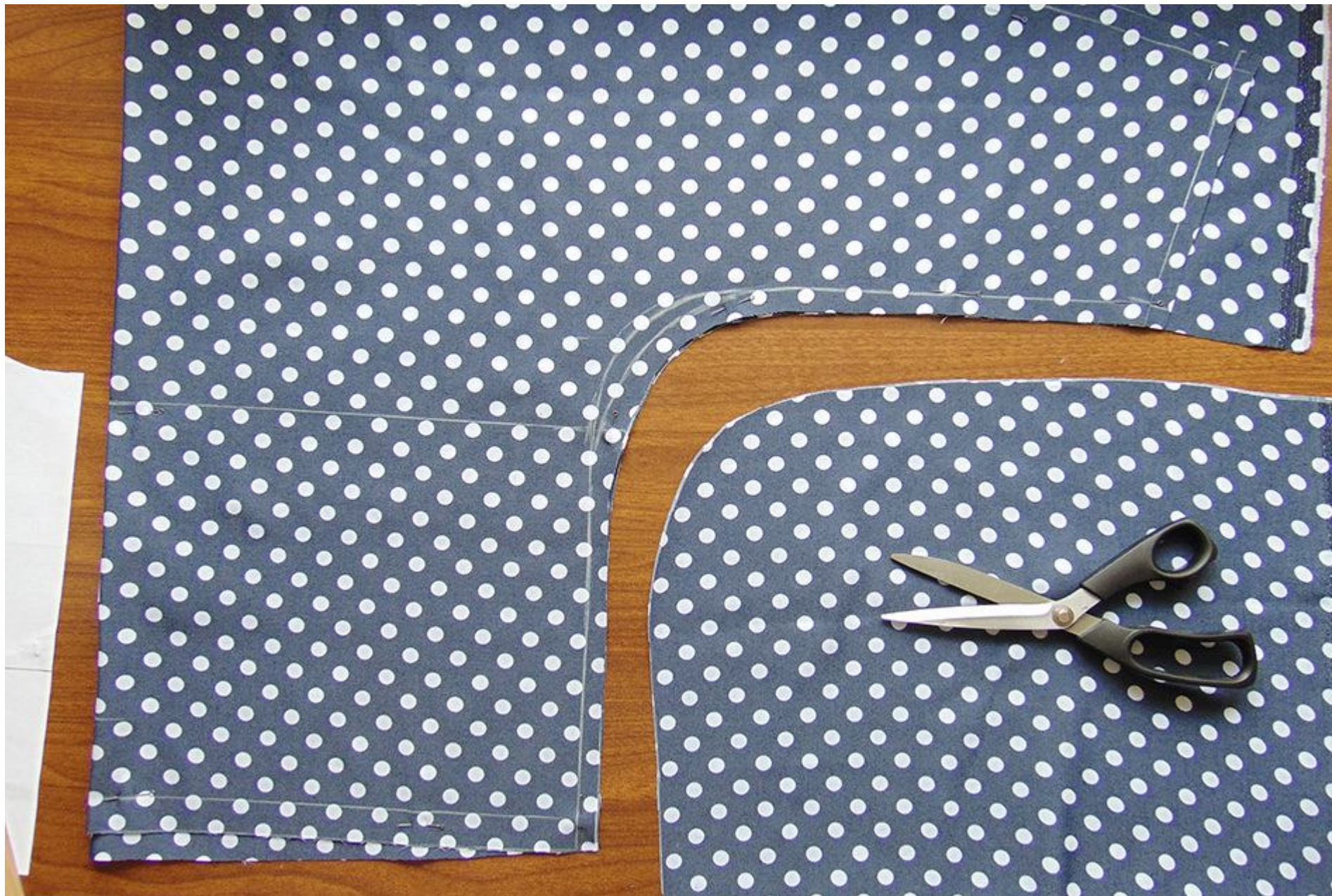


Выравниваю спинку на ткани и переношу отметку низа рукава на ткань полочки.





Боковую линию просто отрезаю по спинке. Линию низа слегка опускаю к середине.









Ширина рукава полочки равна всю ширину рукава / 2 – 2. Здесь  $28/2 - 2 = 12$  см.

12 см отложу от отметки, перенесенной со спинки.





Накладываю сантиметровую ленту по прямой через вершину вытачки. Делаю пересечение значений 12 см снизу и 62,5 см сверху.

62,5 см это длина рукава плюс расстояние конца плеча до вытачки. У меня плечо до вытачки 7,5 см, как и на спинке.









Здесь раствор вытачки довольно большой и длина рукава также упирается в кромки, поэтому вытачку приходится уменьшить.

В общем случае при большом размере груди вытачку также можно уменьшить на 2 – 4 см. При небольшом растворе вытачки можно сократить вытачку на 1 см.





Выравниваю стороны вытачки.









Вырезаю полочку с припусками на швы.





Центр вытачки немного поднимаю, как делается обычно.





Выкройки готовы.

Пошив очень прост. Сначала вытачки, потом швы рукава и бока. Низы два раза подвернуть и прострочить. У рукава низ под наклоном, и подвернуть больше чем на 5-7 мм не получится.

Как обработать горловину косой бейкой смотрите по этой ссылке: <http://www.rudenko-anna.ru/sozdanie-odezhdy/poshiv/obrabotka-gorloviny-kosoy-beykoy.html>





Получается удобная одежда на каждый день.

